

LOS ESTUDIANTES

Grado y primer y segundo ciclo • Tercer ciclo
y estudios oficiales de máster • Títulos propios •
Atención al estudiante

3

Presentación

En el curso 2011-2012, un total de 9.880 estudiantes se matricularon en los estudios de grado y primer y segundo ciclo impartidos por la Universidad de Cantabria, a los que se sumaron 861 estudiantes de cursos de adaptación al grado, 709 estudiantes de estudios oficiales de máster, 631 estudiantes de doctorado y 1.020 estudiantes de títulos propios de posgrado.

La matrícula en las pruebas de acceso asciende (4%) y la demanda de plazas disminuye, con bajadas en todas las ramas de enseñanza. El nú-

mero de estudiantes de nuevo ingreso aumenta en un 3% al igual que la matrícula total de estudiantes de estudios de grado y de primer y segundo ciclo que aumenta un 2%.

A lo largo del curso, la Universidad de Cantabria ha continuado desarrollando diversas iniciativas para mejorar la atención que presta al alumnado, que se enmarcan en un triple objetivo: potenciar los sistemas de información y orientación, propiciar una formación integral y facilitar el rendimiento académico.

GRADO Y PRIMER Y SEGUNDO CICLO

www.unican.es/infoacademica

El número de nuevos estudiantes matriculados en los estudios de grado ascendió a 2.103, cifra que representa un incremento del 3% respecto al año anterior. También, el número total de estudiantes se incrementó en un 2% (10.741).

El número total de solicitudes de admisión recibidas en la Universidad de Cantabria fue de 7.242 (un 2,76% menos que el curso pasado). El 66,81% de las preinscripciones corresponden a estudiantes de otras comunidades autónomas, si bien sólo el 17,3% de los alumnos matriculados provienen de fuera de Cantabria.

Los grados más demandados fueron Medicina (3.343 peticiones), Enfermería (816 peticiones), Fisioterapia (614 peticiones), Magisterio en Educación Primaria (346 peticiones), Administración y Dirección de Empresas (324 peticiones) y Magisterio en Educación Infantil (271 peticiones).

De las 29 titulaciones de grado que imparte la institución, en 8 se registró un incremento de alumnos de primer curso, en 10 permaneció estable por tener límites de admisión y en 9 descendió.

Las notas de corte aumentaron en 5 titulaciones de grado (Medicina, En-

fermería, Ingeniería en Tecnologías Industriales, Ingeniería Informática e Ingeniería Mecánica) y disminuyeron en 3. La más alta correspondió al Grado en Medicina (11,632), seguido del Grado en Enfermería (9,742) y de Ingeniería en Tecnologías Industriales (7,669).

Las titulaciones con un mayor número de estudiantes son Licenciado y Grado en Administración y Dirección

de Empresas (1.379), Ingeniero de Caminos, Canales y Puertos y Grado en Ingeniería Civil (1.378), Licenciado y Grado en Derecho (760), Magisterio en Educación Primaria y Grado en Magisterio en Educación Primaria (733), Licenciado y Grado en Medicina (703) e Ingeniero Industrial y Grado en Ingeniería en Tecnologías Industriales (581).



EVOLUCIÓN DE LA MATRÍCULA POR CENTROS: 2005/06 - 2011/12. COMPARATIVA 2011 - 2010

CENTRO	2005/06	2006/07	2007/08	2008/09	2009/10	2010/11	2011/12	ALUMN.	%
CIESE Comillas							6	6	0
E.T.S. Náutica	331	300	274	281	313	332	363	31	9,34
E.T.S. Ing. Caminos, Canales y Puertos	1.393	1.432	1.448	1.450	1.471	1.394	1.378	-16	-1,15
E.T.S. Ing. Industriales y Telecomunicación	2.531	2.364	2.211	2.056	1.970	1.982	1.919	-63	-3,18
E.U. Enfermería	236	239	245	230	241	294	314	20	6,80
E.U. Fisioterapia	100	200	289	316	317	362	405	43	11,88
E.P. Ing. de Minas y Energía	195	204	224	215	214	314	362	48	15,29
E.U. Turismo	307	280	246	191	215	215	190	-25	-11,63
Fac. de Ciencias Económicas y Empresariales	2.425	2.320	2.098	1.937	1.852	1.789	1.797	8	0,45
Facultad de Ciencias	334	342	365	390	388	431	459	28	6,50
Facultad de Derecho	767	752	750	784	826	947	1.067	120	12,67
Facultad de Educación	1.395	1.397	1.357	1.320	1.417	1.422	1.371	-51	-3,59
Facultad de Filosofía y Letras	473	403	385	352	349	376	407	31	8,24
Facultad de Medicina	575	579	594	608	623	672	703	31	4,61
TOTAL	11.062	10.812	10.486	10.130	10.196	10.530	10.741	211	2,00



ESTUDIOS DE PRIMER Y SEGUNDO CICLO Y GRADO: CURSO 2011/2012

CENTROS / PLANES DE ESTUDIO	ALUMNOS	ASIGNATURAS	CRÉDITOS MATRICULADOS	TITULADOS 2010/11
E.T.S. DE NÁUTICA	363	223	15.072	92
Diplomado en Máquinas Navales	42	35	1.762,50	17
Grado en Ingeniería Marina (1)	33	22	1.260	3
Diplomado en Navegación Marítima	21	35	1.530	14
Grado en Ingeniería Marítima (1)	78	25	3.006	9
Ingeniero Técnico Naval: Propulsión y Servicios de Buque	56	39	1.341	19
Grado en Ingeniería Náutica y Transporte Marítimo (1)	76	20	2.796	10
Licenciado en Máquinas Navales	33	24	1.915,50	9
Licenciado en Marina Civil (2)				
Licenciado en Náutica y Transporte Marítimo	24	23	1.461	11
E.T.S. DE INGENIEROS DE CAMINOS, CANALES Y PUERTOS	1.378	157	87.408	182
Ingeniero de Caminos, Canales y Puertos (Plan 1982) (2)				
Ingeniero de Caminos, Canales y Puertos (Plan 1999)	542	98	40.554	102
Grado en Ingeniería Civil (1)	557	24	30.522	
Ingeniero Técnico en Obras Públicas: esp. en Construcciones Civiles	279	35	16.332	80
E.T.S. DE INGENIEROS INDUSTRIALES Y TELECOMUNICACIÓN	1.919	622	101.029,50	330
Ingeniero Técnico de Telecomunicación, esp. en Sistemas Electrónicos	93	46	3.317,50	19
Ingeniero de Telecomunicación	190	101	11.594,50	30
Grado en Ingeniería de Tecnologías de Telecomunicación (1)	183	31	9.960	32
Ingeniero Técnico Industrial (2)	8			
Ingeniero Industrial	291	109	18.510	49
Ingeniero Industrial (2º Ciclo) (2)	3		40	
Grado en Ingeniería en Tecnologías Industriales (1)	289	31	14.274	21
Ingeniero Técnico Industrial, especialidad en Electricidad	59	43	2.230,50	14
Grado en Ingeniería Eléctrica (1)	45	19	2.508	
Ingeniero Técnico Industrial, especialidad en Electrónica Industrial	57	38	2.080,50	27
Grado en Ingeniería Electrónica Industrial y Automática (1)	72	19	4.278	
Ingeniero Técnico Industrial, especialidad en Mecánica	136	45	6.217,50	58
Grado en Ingeniería Mecánica (1)	143	19	8.136	
Ingeniero Técnico Industrial, especialidad en Química Industrial	128	37	4.341	47
Ingeniero Químico	110	65	6.912	33

(1) En proceso de implantación. (2) Extinguido.

CENTROS / PLANES DE ESTUDIO	ALUMNOS	ASIGNATURAS	CRÉDITOS MATRICULADOS	TITULADOS 2010/11
Grado en Ingeniería Química (1)	112	19	6.630	
E.U. DE ENFERMERÍA	314	57	18.880	119
Diplomado en Enfermería	101	27	7.366	65
Grado en Enfermería (1)	213	30	11.514	54
E.P. ING. DE MINAS Y ENERGÍA	362	129	16.252,50	72
Graduado Superior en Ingeniería Ambiental (Título propio de 2º ciclo)				
Ingeniero Técnico de Minas (2)				
Ingeniero Técnico de Minas Explotación de Minas	102	41	3.930	27
Ingeniero Técnico de Minas Mineralurgia y Metalurgia	23	42	622,50	9
Grado en Ingeniería de los Recursos Mineros (1)	110	27	4.278	36
Grado en Ingeniería de los Recursos Energéticos (1)	127	19	7.422	
FACULTAD DE CIENCIAS	459	229	28.539	43
Ingeniería en Informática (1)	109	48	7.512	22
Grado en Ingeniería Informática	125	19	7.002	
Licenciado en Física (Plan 2000)	59	66	3.682,50	15
Licenciado en Físicas (Plan 1985) (2)				
Graduado en Física (1)	69	29	4.188	
Licenciado en Matemáticas (Plan 1979) (2)				
Licenciado en Matemáticas (Plan 2000)	41	38	2.872,50	6
Graduado en Matemáticas (1)	56	29	3.282	
FACULTAD DE CIENCIAS ECONÓMICAS Y EMPRESARIALES	1.797	204	108.997,50	335
Diplomado en Ciencias Empresariales	239	41	11.832	106
Licenciado en Administración y Dirección de Empresas	555	65	35.608,50	178
Grado en Administración y Dirección de Empresas (1)	585	27	34.452	
Licenciado en Economía	204	52	14.409	51
Grado en Economía	214	19	12.696	
FACULTAD DE DERECHO	1.067	102	38.232	105
Diplomado en Graduado Social (2)				
Diplomado en Relaciones Laborales	141	31	7.308	38
Grado en Relaciones Laborales (1)	166	27	8.178	7
Licenciado en Derecho	381	25		60
Grado en Derecho	379	19	22.746	

(1) En proceso de implantación. (2) Extinguido.

CENTROS / PLANES DE ESTUDIO	ALUMNOS	ASIGNATURAS	CRÉDITOS MATRICULADOS	TITULADOS 2010/11
FACULTAD DE EDUCACIÓN	1.411	318	70.949,50	398
Maestro, especialidad de Educación Física	185	57	7.619,50	78
Maestro, especialidad de Lengua Extranjera	128	63	6.444	80
Maestro, especialidad de Educación Infantil	109	53	6.146,50	79
Grado en Magisterio en Educación Infantil (1)	299	26	16.536	5
Maestro, especialidad de Educación Primaria	138	55	5.907,50	78
Grado en Magisterio en Educación Primaria (1)	507	32	27.240	16
Licenciado en Psicopedagogía	45	32	1.056	62
FACULTAD DE FILOSOFÍA Y LETRAS	407	153	23.522,50	43
Licenciado en Geografía	35	39	1.590	17
Graduado en Geografía y Ordenación del Territorio (1)	64	29	3.798	
Licenciado en Historia	111	56	6.482,50	26
Graduado en Historia (1)	197	29	11.652	
FACULTAD DE MEDICINA	703	101	50.102,50	79
Licenciado en Medicina	318	69	27.158,50	79
Graduado en Medicina (1)	385	32	22.944	
TOTAL	10.180	2.295	558.985	1.798

CENTROS ADSCRITOS

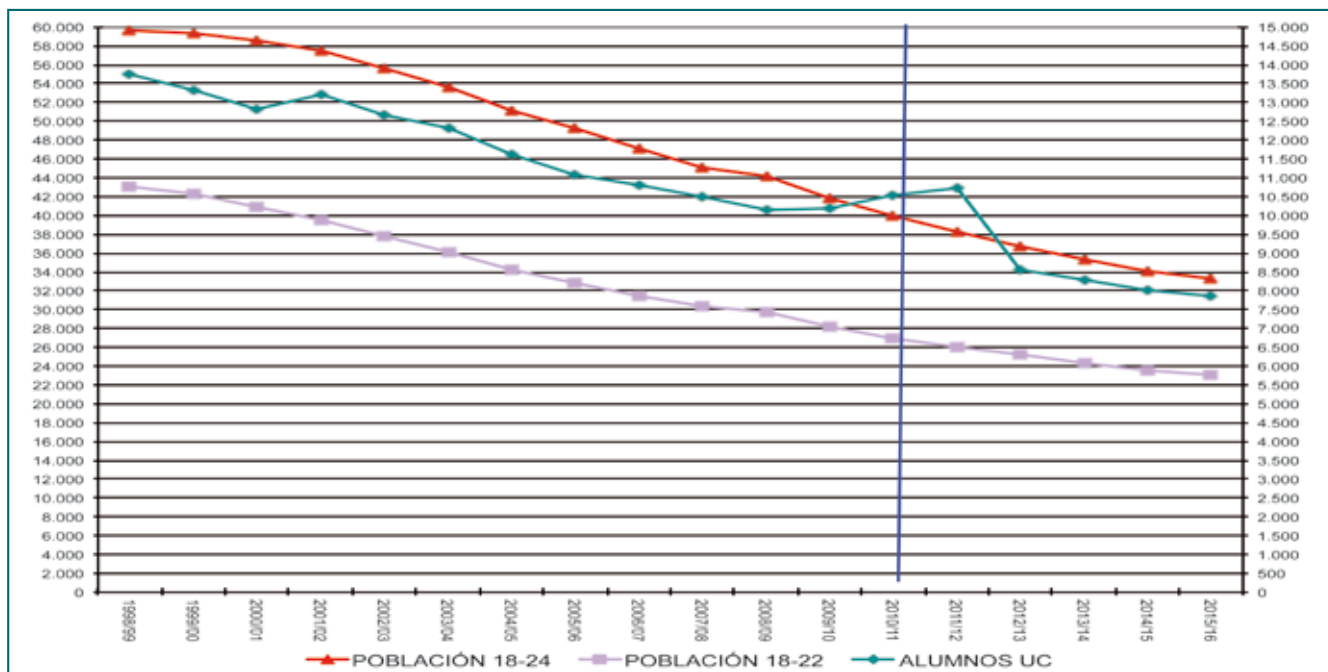
CENTROS ADSCRITOS / PLANES DE ESTUDIO	ALUMNOS	ASIGNATURAS	CRÉDITOS MATRICULADOS	TITULADOS 2010/11
E.U. DE TURISMO ALTAMIRA	190	63	9.382,50	25
Diplomado en Turismo	13	18	280,50	25
Graduado en Turismo (1)	177	45	9.102	
E.U. DE FISIOTERAPIA GIMBERNAT CANTABRIA	405	59	23.526	85
Diplomado en Fisioterapia	45	19	1.758	85
Graduado en Fisioterapia (1)	320	30	19.008	
Grado en Logopedia (1)	40	10	2.760	
CENTRO INTERNAC ESTUDIOS SUPERIORES DEL ESPAÑOL (CIESE-COMILLAS)	6	10	360	
Grado en Estudios Hispánicos (1)	6	10	360	
TOTAL	601	132	33.268,50	110

(1) En proceso de implantación. (2) Extinguido.

OTROS TIPOS DE MATRÍCULA

	ALUMNOS	ASIGNATURAS	CRÉDITOS MATRICULADOS	TITULADOS 2010/11
Campus Virtual Compartido del Grupo 9 de Universidades	594	66	3.030	
Programa Cornell	9	14	526,50	
G-Cornell	7	6	252	
Matrícula Complementaria	23		577,50	
G-Complementaria	19		216	
Programa Erasmus	203		10.810,50	
Programa SICUE/SÉNECA	34		1.771	
TOTAL	889	86	17.183,5	
TOTAL	11.670	2.513	609.437	1.908

EVOLUCIÓN DE LA POBLACIÓN (18-24) Y DEL NÚMERO DE ALUMNOS MATRICULADOS EN LA UC



EVOLUCIÓN MATRÍCULA ESTUDIANTES NUEVO INGRESO POR PLANES DE ESTUDIO DE GRADO: 2005/06 - 2011/12

TITULACIONES	CUPO	MATRÍCULA							
		2005/06	2006/07	2007/08	2008/09	2009/10	2010/11	2011/12	DIF
ARTE Y HUMANIDADES									
Geografía y Ordenación del Territorio		23	9	16	14	30			
Estudios Hispánicos	50							6	6
Historia		47	36	53	42	58	70	84	14
Total Arte y Humanidades		70	45	69	56	88	70	90	20
CIENCIAS									
Física	60	21	18	18	19	19	27	26	-1
Matemáticas	60	19	13	18	13	18	29	21	-8
Total Ciencias		40	31	36	32	37	56	47	-9
CIENCIAS DE LA SALUD									
Enfermería	75	75	75	75	75	75	75	75	0
Fisioterapia	100	100	100	100	100	100	100	100	0
Logopedia	40							40	40
Medicina	120	93	108	108	108	108	120	120	0
Total Ciencias de la Salud		268	283	283	283	283	295	335	40
CIENCIAS SOCIALES Y JURÍDICAS									
Administración y Dirección de Empresas	240	319	322	279	271	245	240	240	0
Derecho		76	91	94	115	115	185	198	13
Economía	120	59	51	62	68	79	90	119	29
Geografía y Ordenación del Territorio							25	23	-2
Magisterio de Educación Infantil	130	160	160	160	160	160	130	130	0
Magisterio de Educación Primaria	195	160	160	160	160	160	195	195	0
Relaciones Laborales		45	53	59	71	76	50	56	6
Turismo		95	74	60	42	45	53	39	-14
Total Ciencias Sociales y Jurídicas		914	911	874	887	880	968	1.000	32
INGENIERÍA Y ARQUITECTURA									
Ingeniería Civil	240	250	250	250	250	250	200	146	-54
Ingeniería de los Recursos Energéticos		6	14	8	9	11	56	66	10
Ingeniería de los Recursos Mineros		23	20	49	39	33	11	14	3
Ingeniería de Tecnologías de Telecomunicación	90	97	69	77	67	70	67	65	-2
Ingeniería Eléctrica		23	26	33	14	24	17	32	15
Ingeniería Electrónica Industrial y Automática		22	14	18	12	14	39	52	13
Ingeniería en Tecnologías Industriales	60	61	67	48	70	64	60	60	0
Ingeniería Informática	50	50	50	50	50	41	50	50	0
Ingeniería Marina		9	13	17	15	13	8	7	-1
Ingeniería Marítima		15	7	14	16	22	13	15	2
Ingeniería Mecánica	60	69	63	61	64	55	60	60	0
Ingeniería Náutica y Transporte Marítimo		30	28	32	23	37	22	17	-5
Ingeniería Química	60	111	70	78	69	73	49	47	-2
Total Ingeniería y Arquitectura		766	691	735	698	707	652	631	-21
TOTALES		2.058	1.961	1.997	1.956	1.995	2.041	2.103	62

TERCER CICLO Y ESTUDIOS OFICIALES DE MÁSTER

.....

El número de estudiantes matriculados en los estudios de tercer ciclo del RD 778/1998 en el curso 2011-2012 registró un importante descenso respecto al curso anterior, pasando de 448 a 317, a los que hay que sumar los 314 estudiantes en régimen de tutela académica de los nuevos RD 56/2005 y RD 1393/2007.

Este descenso se produce por la progresiva extinción de los programas de estudio de doctorado tradicionales y su sustitución por los nuevos estudios oficiales de máster en los que se matricularon 709 estudiantes.

Los siguientes programas de doctorado han obtenido Mención hacia la Excelencia por parte del Ministerio de Educación: “Ingeniería Química y de Procesos”, “Ciencias, Tecnología y Computación”, “Matemáticas y Computación”, “Biología Molecular y Biomedicina”, “Ciencias y Tecnologías para la Gestión de la Costa”.

La UC participa en Programas de Doctorado Interuniversitario también con Mención hacia la Excelencia: “Historia Contemporánea”, “Historia Moderna”, “Química Teórica y Modelización Computacional”, “Economía: Instrumentos del Análisis Económico”, “Ingeniería Ambiental”, “Tecnologías de la Información y Comunicaciones en Redes Móviles”.





Asimismo, los siguientes programas han obtenido informe favorable de ANECA: “Ingeniería Civil”, “Ciencias y Tecnologías para la Gestión Ambiental de Sistemas Hídricos”, “Ingeniería Industrial”, “Prehistoria y Arqueología”.

TÍTULOS PROPIOS

Los distintos estudios propios suman 1.020 estudiantes matriculados, un 8,2% más que en el curso anterior. De ellos, 273 corresponden a programas de máster universitario, 167 a programas de experto universita-

rio, 139 a cursos de especialización y 441 a cursos de formación continua. Los departamentos y centros universitarios con un mayor número de alumnos de estudios de títulos propios son la Escuela Técnica Superior de Náutica (325), Administración de Empresas (135) y la Escuela Universitaria de Enfermería (123).

MEMORIA ANUAL DE TERCER CICLO (2011/2012)

Departamentos	Alumnos matriculados	Cursos matriculados	Créditos matriculados	Tesis leídas
DPTO. ADMINISTRACIÓN DE EMPRESAS	33		24,00	1
DPTO. BIOLOGÍA MOLECULAR				
DPTO. CIENCIA E INGENIERÍA DEL TERRENO Y DE LOS MATERIALES	6		12,00	
DPTO. CIENCIAS DE LA TIERRA Y FÍSICA DE LA MATERIA CONDENSADA	1			
DPTO. CIENCIAS HISTÓRICAS	30			2
DPTO. CIENCIAS MÉDICAS Y QUIRÚRGICAS	18		48,00	3
DPTO. CIENCIAS Y TÉCNICAS DE LA NAVEGACIÓN Y DE LA CONS. NAVAL	19			1
DPTO. CIENCIAS Y TÉCNICAS DEL AGUA Y DEL MEDIO AMBIENTE	23			2
DPTO. DERECHO PRIVADO	11		24,00	1
DPTO. DERECHO PÚBLICO	12		12,00	3
DPTO. ECONOMÍA	3			2
DPTO. ELECTRÓNICA Y COMPUTADORES	2			
DPTO. FILOLOGÍA	15		24,00	
DPTO. FISIOLÓGIA Y FARMACOLOGÍA	1			
DPTO. GEOGRAFÍA, URBANISMO Y ORDENACIÓN DEL TERRITORIO	10			1
DPTO. HISTORIA MODERNA Y CONTEMPORÁNEA	21		24,00	1
DPTO. INGENIERÍA DE COMUNICACIONES	2			
DPTO. INGENIERÍA ELÉCTRICA Y ENERGÉTICA	5		12,00	1
DPTO. INGENIERÍA ESTRUCTURAL Y MECÁNICA	7		24,00	
DPTO. INGENIERÍA GEOGRÁFICA Y TÉCNICAS DE EXPRESIÓN GRÁFICA	2			1
DPTO. INGENIERÍA QUÍMICA Y QUÍMICA INORGÁNICA	1			
DPTO. MATEMÁTICAS, ESTADÍSTICA Y COMPUTACIÓN	1			
DPTO. MEDICINA Y PSIQUIATRÍA	20		105,00	4
DPTO. TECNOLOGÍA ELECTRÓNICA E ING. DE SISTEMAS Y AUTOMÁTICA	9			1
DPTO. TRANSPORTES Y TECNOLOGÍA DE PROYECTOS Y PROCESOS	28		12,00	3
INTERDEPARTAMENTAL I01	7			1
INTERDEPARTAMENTAL I02	14			2
INTERDEPARTAMENTAL I03	19			3
INTERDEPARTAMENTAL I04				
TOTALES	320	0	321,00	33

MEMORIA ANUAL DE LOS ESTUDIOS PROPIOS DE POSGRADO (2011/2012)

Departamentos / Centros	Programas impartidos				Numero de alumnos			
	Máster	Experto	Especia.	Form. Continua	Máster	Experto	Especia.	Form. Continua
Administración de Empresas	3	3	2		80	53	2	
Anatomía y Biología Celular								
Biología Molecular								
Ciencia e Ingeniería del Terreno y de los Materiales								
CC. Tierra y Física de la Materia Condensada			0				0	
Ciencias Históricas								
Ciencias Médicas y Quirúrgicas				2				42
CC. y Téc. de Navegación y Construcción Naval								
CC. y Téc. del Agua y del Medio Ambiente								
Ciese-Comillas			0				0	
Derecho Privado	1				36			
Derecho Público			1				25	
Economía	5	1	3		75	1	7	
Educación			1				38	
E.T.S. Ingenieros de Caminos, Canales y Puertos								
Escuela Técnica Superior de Náutica			1	21			20	325
E.U. de Fisioterapia "Gimbernat Cantabria"	0	1			0	24		
E.U. de Graduados Sociales								
Electrónica y Computadores								
Enfermería		1		4		55		68
Facultad de Ciencias		0	0			0	0	
Facultad de Derecho		0	0			0	0	
Facultad de Educación	1			0	28			0
Facultad de Filosofía y Letras		1				25		
Facultad de Medicina				2				6
Filología								
Física Aplicada								
Física Moderna								
Fisiología y Farmacología	1				14			
Fundación de la UC para el Estudio y la Inv. del S.F. (UCEIF)	0				0			
Geografía, Urbanismo y Ordenación del Territorio								
Historia Moderna y Contemporánea								
Instituto de Ciencias de la Educación								
Instituto de Hidráulica Ambiental								
Ingeniería de Comunicaciones								
Ingeniería Eléctrica y Energética			0	0			0	0
Ingeniería Estructural y Mecánica	1	3	6		40	9	47	
Ing. Geográfica y Tecn. de Expresión Gráfica			0	0			0	0
Ingeniería Química y Química Inorgánica								
Matemática Aplicada y CC. de la Computación								
Matemática Estadística y Computación								
Medicina y Psiquiatría								
Tec. Electrónica, Ing. de Sistemas y Automática		0				0		
Transporte y Tecnología de Proyectos y Procesos								
TOTALES	12	10	14	29	273	167	139	441

EVOLUCIÓN DEL NÚMERO DEL TOTAL DE ALUMNOS ESTUDIOS DE MÁSTER OFICIAL 2006/07 - 2011/2012

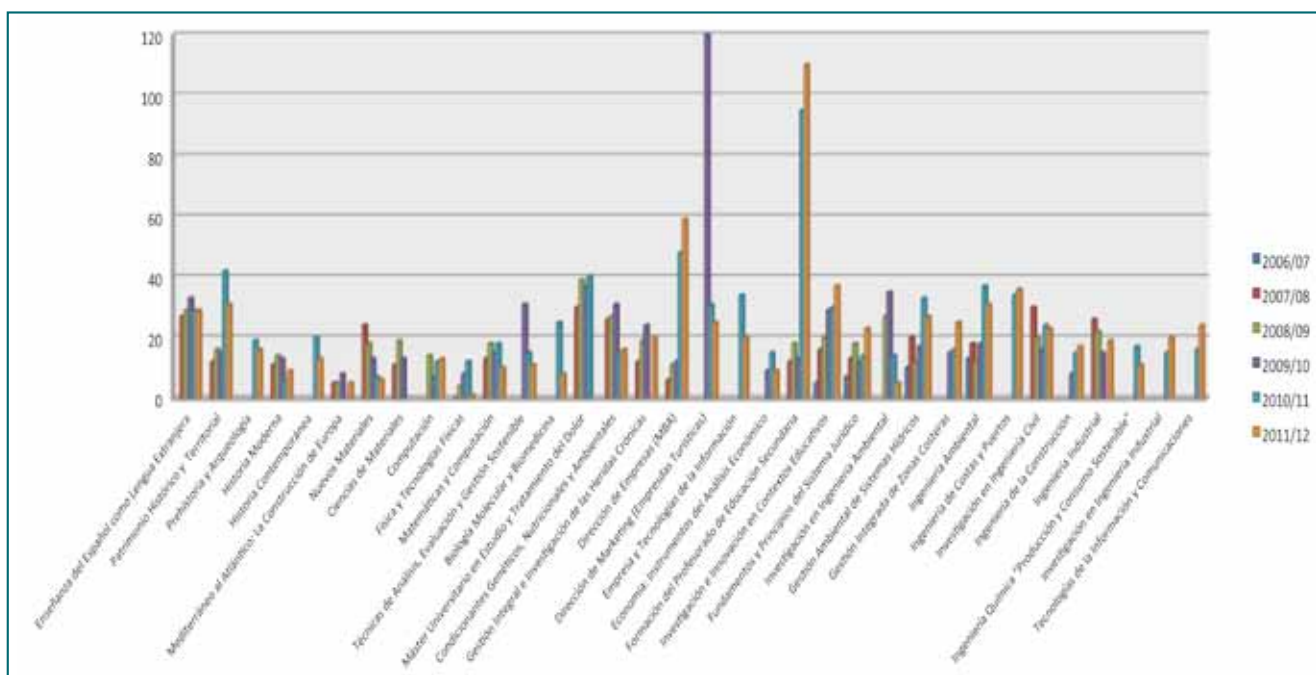
TITULACIONES Y RAMAS DE ESTUDIO	2006/07	2007/08	2008/09	2009/10	2010/11	2011/12
ARTES Y HUMANIDADES						
Máster Universitario en Enseñanza del Español como Lengua Extranjera					29	29
Máster Universitario en Patrimonio Histórico y Territorial		27	29	33	42	31
Máster Universitario en Prehistoria y Arqueología		12	16	15	19	16
Máster Universitario en Historia Moderna: La Monarquía de España, Siglos XVI, XVII Y XVIII					6	9
Máster Universitario en Historia Contemporánea		11	14	13	20	13
Máster Univ. del Mediterráneo al Atlántico: La Construcción de Europa entre el Mundo Antiguo y Medieval						5
Total Arte y Humanidades		50	59	61	116	103
CIENCIAS						
Máster Universitario en Nuevos Materiales					7	6
Máster Universitario en Ciencias de Materiales		5	5	8		
Máster Universitario en Computación		24	18	13	12	13
Máster Universitario en Física y Tecnologías Físicas		11	19	13	12	1
Máster Universitario en Matemáticas y Computación			14	7	18	10
Máster Univ. en Técnicas de Análisis, Evaluación y Gestión Sostenible de Procesos y Riesgos Naturales		0	4	8	15	11
Total Ciencias		40	60	49	64	41
CIENCIAS DE LA SALUD						
Máster Universitario en Biología Molecular y Biomedicina		13	18	15	25	8
Máster Universitario en Estudio y Tratamiento del Dolor				31	40	
Máster Univ. en Condicionantes Genéticos, Nutricionales y Ambientales del Crecimiento y el Desarrollo					15	16
Máster Universitario en Gestión Integral e Investigación de las Heridas Crónicas						20
Total Ciencias de la Salud		13	18	46	80	44
CIENCIAS SOCIALES Y JURÍDICAS						
Máster Universitario en Dirección de Empresas (MBA)		30	39	37	48	59
Máster Universitario en Dirección de Marketing (Empresas Turísticas)		26	27	31	31	25
Máster Universitario en Empresa y Tecnologías de la Información		12	19	24	34	20
Máster Universitario en Economía: Instrumentos del Análisis Económico		6	11	12	15	9
Máster Universitario en Formación del Profesorado de Educación Secundaria				120	95	110
Máster Universitario en Investigación e Innovación en Contextos Educativos					30	37
Máster Universitario en Fundamentos y Principios del Sistema Jurídico				9	14	23
Total Ciencias Sociales y Jurídicas		74	96	233	267	283
INGENIERÍA Y ARQUITECTURA						
Máster Universitario de Investigación en Ingeniería Ambiental		12	18	13	14	5
Máster Universitario en Gestión Ambiental de Sistemas Hídricos	5	16	20	29	33	27
Máster Universitario en Gestión Integrada de Zonas Costeras	7	13	18	12	16	25
Máster Universitario en Ingeniería Ambiental			27	35	37	31
Máster Universitario en Ingeniería de Costas y Puertos	10	20	12	17	34	36
Máster Universitario en Investigación en Ingeniería Civil				15	24	23
Máster Europeo en Ingeniería de la Construcción - Master in European Construction Engineering	13	18	12	18	15	17
Máster Universitario en Ingeniería Industrial						19
Máster Universitario en Ingeniería Química "Producción y Consumo Sostenible"		30	20	16	17	11
Máster Universitario en Investigación en Ingeniería Industrial				8	15	20
Máster Universitario en Tecnologías de la Información y Comunicaciones en Redes Móviles		26	22	15	16	24
Total Ingeniería y Arquitectura	35	135	149	178	221	238
NÚMERO TOTAL DE MATRICULADOS	35	312	382	567	748	709

NÚMERO DE ALUMNOS MATRICULADOS Y TESIS LEÍDAS EN LOS ESTUDIOS DE DOCTORADO 2011/2012

CENTROS	MATRICULADOS	TESIS
FACULTAD DE CIENCIAS ECONÓMICAS Y EMPRESARIALES	54	3
FACULTAD DE MEDICINA	64	3
E.T.S. DE INGENIEROS DE CAMINOS, CANALES Y PUERTOS	56	3
FACULTAD DE CIENCIAS	49	1
FACULTAD DE DERECHO	1	0
FACULTAD DE EDUCACIÓN	6	1
FACULTAD DE FILOSOFÍA Y LETRAS	27	0
E.T.S. DE INGENIEROS INDUSTRIALES Y DE TELECOMUNICACIÓN	57	3
TOTALES	314	14



EVOLUCIÓN DEL TOTAL DE ALUMNOS POR TITULACIONES 2006/2007-2011/2012



ATENCIÓN AL ESTUDIANTE

www.unican.es/webuc/internet/servicios_universitarios

Impulsadas principalmente por el Vicerrectorado de Estudiantes, los centros universitarios y el Consejo de Estudiantes, las acciones para mejorar la atención que la UC presta a sus estudiantes se enmarcan en tres grandes objetivos: mejorar los sistemas de información y orientación en todo lo relativo a titulaciones de grado y posgrado, propiciar una formación integral y facilitar el rendimiento académico. En el ámbito de la orientación, la UC cuenta con varios programas impulsados por Red Informa, el SOUCAN, el COIE y el Consejo de Estudiantes, tanto para los estudiantes de Secundaria como para los alumnos que ya han comenzado sus carreras universitarias: Programa Cicerone, Jornadas de Puertas Abiertas y de Acogida...

Las actuaciones orientadas a proporcionar a los estudiantes una formación integral incluyen cursos de lenguas extranjeras, deportes, programas de mejora de competencias laborales, estudios en el extranjero... a través de diversos servicios y unidades: Centro de Idiomas, Centro de Orientación e Información de Empleo, Oficina de Relaciones Internacionales, Biblioteca Universitaria, Oficina de Solidaridad y Voluntariado, Servicio de Actividades Físicas y Deportes, etc.

En cuanto a las acciones para facilitar el rendimiento académico, el programa de becas para alumnos tutores implantado en 40 asignaturas con especial dificultad académica, consiste en que un estudiante becario que ya ha superado la asignatura desarrolla –bajo la tutoría del profesor responsable de ella– tres horas de actividad complementaria en el aula sobre ejercicios prácticos. El fin es ayudar a otros estudiantes a superar la asignatura, al mismo tiempo que el alumno tutor se empieza a formar en las tareas docentes. También hay programas de apoyo y normalización para alumnos con dificultades especiales, entre otras iniciativas.

